

Så velfærdskæden ikke hopper af...

---

# NATIONAL STRATEGI

...FOR VELFÆRDSUDDANNELSERNE



PROFESSIONSHØJSKOLERNE  
UNIVERSITY COLLEGES  
DENMARK

DANSKE  
REGIONER



1	Forord
2	Indledning og sammenfatning
4	Anbefalinger og konkrete forslag
5	Indsatsområde I: Vejen til uddannelserne
8	Indsatsområde II: Bedre og mere praksisnære uddannelser
12	Indsatsområde III: Høj kvalitet i uddannelserne gennem en målrettet udviklingsindsats

## FORORD

---

Det er et stort og påtrængende problem, at der mangler kvalificeret arbejdskraft til en række helt centrale velfærdsområder inden for bl.a. sundhed, undervisning, det pædagogiske felt og det sociale område.

Hvis vi ikke gør en samlet indsats for at rette op på ubalancen mellem efterspørgslen og den arbejdskraft, der er til rådighed, vil manglen på arbejdskraft blive større i de kommende år.

Årsagerne til ubalance er komplekse. I denne strategi tager vi fat på den del af ubalancen, der skyldes faldende søgning til velfærdsuddannelserne og et stigende frafald blandt de studerende.

Måltrettet handling kan vende udviklingen. Derfor har KL, Danske Regioner, Professionshøjskolernes Rektorkollegium og FTF fundet det nødvendigt at se nærmere på, hvordan vi kan øge søgningen til velfærdsuddannelserne, mindske frafaldet og øge kvaliteten i uddannelserne, blandt andet gennem en målretning af udviklingsindsatsen. I dette oplæg peger vi på indsatsområder og konkrete tiltag, der kan bidrage til løsninger.

Folketinget har de senere år vedtaget en ambitiøs lovgivning for de erhvervsrettede videregående uddannelser og uddannelsesinstitutioner. Lovgivning alene gør det ikke. Det er nødvendigt med en prioriteret indsats nu og med en indsats, der rækker flere år frem.

En forenet indsats og en fælles strategi er en forudsætning for, at vi kan vende billedet. Derfor opfordrer vi regeringen og Folketinget til at forholde sig konkret til risikoen for tiltagende arbejdskraftmangel til velfærdsområderne og bakke op om strategien, ikke bare med ord, men også i handling.

Tak til de mange eksperter, embedsmænd og praktikere, der på temamøder og anden vis har bidraget til at udvikle strategien. Vi håber at kunne fortsætte og udvide samarbejdet, når det drejer sig om at omsætte indholdet til virkelighed.

Bent Hansen  
*formand for Danske Regioner*

Erik Fabrin  
*formand for KL*

Bente Sorgenfrey  
*formand for FTF*

Laust Joen Jakobsen  
*formand for Professionshøjskolernes Rektorkollegium*

## INDLEDNING OG SAMMENFATNING

### Behovet for en national strategi for velfærdsuddannelserne

Samfundets forskellige velfærdsopgaver forudsætter, at der er nogen, der kan tage hånd om dem - at vi har tilstrækkeligt mange og kvalificerede medarbejdere og ledere.

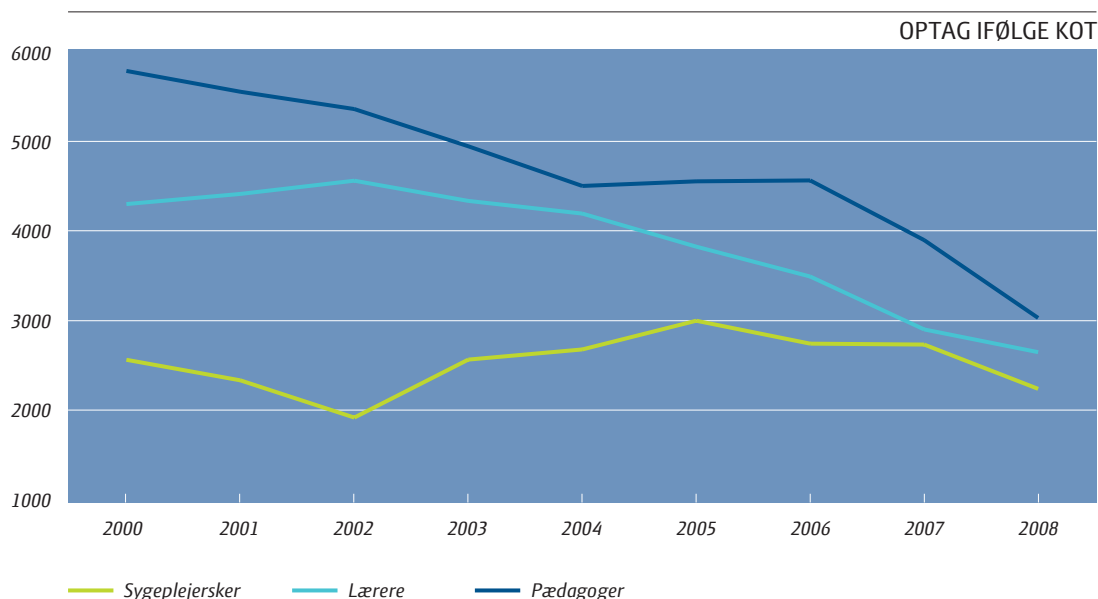
De videregående velfærdsuddannelser, der udbydes af professionshøjskolerne, er en vigtig fødekæde til at imødekomme behovet for kompetente og professionelle medarbejdere og ledere. På professionshøjskolerne uddannes pædagoger, lærere, sygeplejersker, socialrådgivere og mange andre fagprofessionelle grupper. Det er centrale medarbejdere i den 'velfærds-kæde', der samlet skal sikre, at borgerne både nu og fremover får velfærdsydelser af høj kvalitet.

Både unge og voksne med arbejds erfaring søger i dag uddannelserne i stort tal. Men optaget på uddannelserne har gennem længere tid været faldende. Dette i kombination med stigende frafald på uddannelserne indebærer risiko for en betydelig arbejdskraftmangel i de kommende år, hvor mange ældre forlader arbejdsmarkedet.

En lang periode var karakteriseret af stigende søgning og optag til de videregående uddannelser inden for alle velfærdsområderne. Denne positive udvikling er på nogle store uddannelser afløst af en faldende søgning. Faldet i søgning og optag har været forholds-mæssigt større end faldet i antallet af unge, og det understøtter behovet for nytænkning for at sikre uddannelsernes attraktivitet.

Samtidig gennemfører en faldende andel af de studerende den uddannelse, som de er begyndt på. En stor del af frafaldet er ikke begrundet i positive omvalg, men negativt begrundet i forhold under uddannelsen. For mange studerende er frafald ensbetydende med, at de først meget senere eller aldrig vender tilbage til en videregående uddannelse.

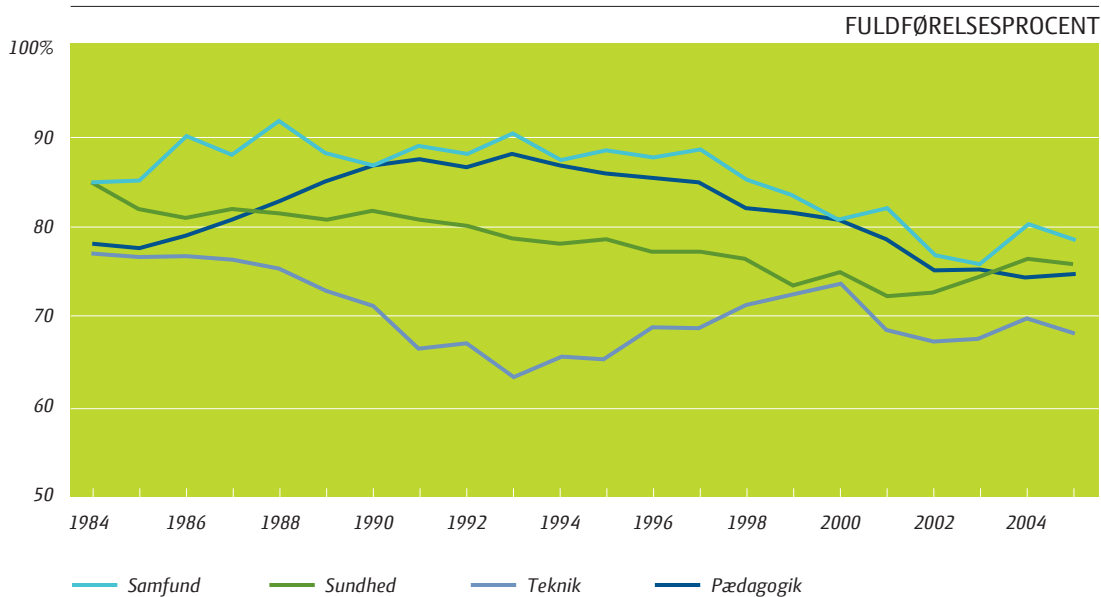
Se her udviklingen i optag.



Det er på mange måder paradoksalt, at netop velfærdsuddannelserne har problemer med deres image, for de tilbyder netop det, som mange unge efterspørger, når de vælger uddannelse. Det er uddannelser af høj kvalitet, som giver faglighed og identitet og et godt og sikkert grundlag for beskæftigelse og mange efter- og videreuddannelsesmuligheder.

Desværre tegner det offentlige søgelys ofte et helt andet og ensidigt negativt billede af job- og udviklingsmuligheder inden for velfærdsområderne. Et billede, der ikke stemmer overens med, at langt den overvejende del af medarbejderne i den offentlige sektor er glade for jobbet.

Faldet i søgning til velfærdsuddannelserne sker samtidig med, at uddannelsesområdet har gennemgået en omfattende reformproces med ny lovgivning om både uddannelserne og uddannelsesinstitutionerne. En reformproces, som ikke har haft de bedste rammebetingelser, hverken tidsmæssigt eller økonomisk. Den omfattende fusionsproces gennem 2007 og 2008 er nærmere sket på trods af end i kraft af de rammer, som er udstukket fra centralt hold. Se her udviklingen i gennemførelse.



Kilde: AKF Rapport 2008: Studerendes vurdering af deres professionsbacheloruddannelser.

For professionshøjskolerne betyder den faldende søgning en svækket økonomi. Det gælder, selv om professionshøjskolerne økonomisk skulle blive mere robuste, når flere uddannelser kommer under samme tag. Den faldende søgning risikerer at forringe det økonomiske grundlag for at gennemføre lovgivningens visioner og mål. Og den kan mærkes helt konkret på uddannelserne og på antallet af uddannelsessteder, i arbejdet på professionshøjskolernes videncentre og i de fremadrettede investeringer. Det er et problem, når udviklingen på de enkelte velfærdsområder går hurtigere og hurtigere, og der er behov for en løbende udvikling af den viden, der ligger til grund for uddannelserne og professionerne.

## ANBEFALINGER OG KONKRETE FORSLAG

---

Mange forhold peger derfor på behovet for en national strategi for velfærdsuddannelserne, som sætter fokus på indsatser, der kan øge søgningen og mindske frafaldet på uddannelserne, og som giver institutionerne mulighed for at planlægge med et længere sigt end tidsrummet fra én finanslov til den næste.

En effektiv strategi for velfærdsuddannelserne må bestå af en bred vifte af initiativer, som alle interessenter bidrager til at realisere. Udfordringerne er mange, så en løsning skal omfatte mere end nogle få og afgrænsede elementer.

Realiseringen af strategien forudsætter, at vi som ansvarlige parter, herunder også sammen med Undervisningsministeriet, alle tager et medansvar for at gennemføre strategien. En del af dette ansvar bør løftes gennem nye og styrkede partnerskaber som ramme for dialog og udvikling.

Konkret foreslår vi en sammenhængende national strategi, som omfatter otte anbefalinger og mere end 50 konkrete forslag inden for tre overordnede indsatsområder.

### Indsatsområde I

#### Vejen ind til uddannelserne

1. Synliggørelse af velfærdsuddannelser og professioner som vej til identitet, faglighed, udfordrende job og udviklingsmuligheder.
2. Uddannelsessøgende skal have bedre mulighed for at opnå viden om og kendskab til velfærdsuddannelserne - og at gøre sig praktiske erfaringer med job og studium.
3. Der skal etableres nemme overgange mellem forskellige uddannelser og ekstra fokus på merit og realkompetencevurdering for studerende med erhvervs erfaring / afbrudte uddannelsesforløb.

### Indsatsområde II

#### Bedre og mere praksisnære uddannelser

4. Samspillet mellem teori og praktik i uddannelserne styrkes.
5. Der skal arbejdes målrettet med redskaber, der mindsker frafald, herunder med indsatser for et bedre studiemiljø.

### Indsatsområde III

#### Høj kvalitet i uddannelserne gennem en målrettet udviklingsindsats

6. Professionshøjskolernes videncenterfunktion og udviklingsbaseret opprioriteres, så omsætning af den nyeste viden fra forskning og praksis til uddannelserne reelt muliggøres.
7. Udviklingsbaseret viden skal have en national og anerkendt formidling.
8. Formidling af ny viden sker gennem grund-, efter- og videreuddannelserne, som får høj prioritet og foregår i samarbejde og dialog mellem de forskellige aktører og interessenter på området.

## VEJEN IND TIL UDDANNELSERNE

### Indsatsområde I

De kommende års mangel på medarbejdere inden for en række helt centrale velfærdsområder nødvendiggør en særlig indsats for at øge søgningen til de videregående velfærdsuddannelser inden for sundhed, undervisning, det pædagogiske felt og det sociale område.

Derfor er der brug for at synliggøre de videregående velfærdsuddannelser på en ny måde. De uddannelsessøgende skal have bedre information om og indsigt i uddannelserne, og vi skal gøre vejen ind i uddannelserne mindre besværlig for de uddannelsessøgende, som ikke kommer direkte fra en gymnasial uddannelse.

Der er også brug for, at de mange positive historier fra hverdagen spiller en større rolle i offentlighedens billede af velfærdsuddannelser og velfærdsprofessionerne. Det er vigtigt at vise uddannelserne og professionerne som en vej til identitet og faglighed. Der skal være fokus på uddannelsernes indhold og tætte tilknytning til praksis. Det skal være tydeligt, at de giver adgang til udfordrende jobs og giver gode udviklingsmuligheder, fordi de også er springbræt til mange karriere-, efter- og videreuddannelsesmuligheder.

Mange og meget forskellige unge og voksne orienterer sig mod velfærdsuddannelserne: unge der netop har afsluttet en gymnasial uddannelse, voksne med erhvervs erfaring, unge der skifter spor fra f.eks. en universitetsuddannelse, personer med indvandrerbaggrund og internationale studerende.

Det skal vi tage højde for, når vi formidler billeder og information om uddannelserne og de udviklingsmuligheder, de indeholder. De mange forskellige typer af uddannelsessøgende skal alle have plads og rum i uddannelserne og kunne se sig selv i det fremtidige job.

### Anbefaling

**Gør velfærdsuddannelser og professioner synlige som vej til identitet, faglighed, udfordrende job og udviklingsmuligheder.**

Det foreslås at:

- Fokuserer på at tale velfærdsuddannelser og professioner op, så deres omdømme bliver præget af respekt og anerkendelse.
- Formidlingen af velfærdsuddannelserne skaber klare billeder af hvem og hvad, man kan blive.
- Formidlingen fokuserer på særlige målgrupper, som i dag er underrepræsenteret i uddannelserne, eksempelvis voksne, mandlige studerende og personer med indvandrerbaggrund.
- Formidlingen fokuserer på relevante aktører for de unges uddannelsesvalg, herunder forældre.
- Etablere rollemodelkorps, der består af studerende og færdiguddannede, med inspiration fra rollemodelkorpset på læreruddannelsen.

- Sikre let adgang til målrettet og moderne information, som både handler om vejen ind til og igennem uddannelsen og om karrieremulighederne bagefter, eksempelvis via én fælles hjemmeside for hver af uddannelserne/professionerne.
- Undersøge hvilke andre initiativer, der kan tages for at øge optaget på de videregående velfærdsuddannelser.

Der er behov for at igangsætte en række initiativer og differentierede tiltag, der gør vejen lettere for uddannelsessøgende til professionshøjskolerne i forhold til de forskellige målgrupper, der søger optagelse på en velfærdsuddannelse.

Ungdomsuddannelserne - særligt de gymnasiale uddannelser - skal have fokus på velfærdsuddannelserne som en relevant videreuddannelsesmulighed for de unge. Også i forhold til de gymnasiale uddannelsers vejledning mod fortsat uddannelse skal velfærdsuddannelserne have en stærkere profil.

En gruppe af unge søger ikke ind på en uddannelse direkte efter afsluttet ungdomsuddannelse. For denne gruppe skal der være bedre mulighed for at opnå konkret kendskab til uddannelserne og jobs som et led i deres afklaring af uddannelsesvalg. Studievalgscentrene hjælper de uddannelsessøgende med at vælge en videregående uddannelse og skal være en central aktør og medspiller, der skal medvirke til, at de uddannelsessøgende har al relevant information om velfærdsuddannelserne.

Der skal være flere muligheder for, at unge eller voksne, der overvejer at søge ind på uddannelserne, kan opnå viden og 'hands on'-erfaring i den fase, hvor de er i gang med at afsøge deres uddannelsesvalg.

## Anbefaling

**Uddannelsessøgende skal have bedre mulighed for at opnå viden om og kendskab til velfærdsuddannelserne - og at gøre sig praktiske erfaringer med job og studium.**

Det foreslås at:

- Introducere undervisningsmateriale om velfærdsområdet i de gymnasiale uddannelser.
- Oprette nye fag og studieretninger i de gymnasiale uddannelser rettet mod velfærdsuddannelserne.
- Tone eksisterende fag og studieretninger mod velfærdsuddannelserne, f.eks. ved at etablere studieretninger, der sikrer optag på velfærdsuddannelserne.
- Etablere mulighed for korte introforløb, intro dage eller andre muligheder for at følge undervisningen på professionsuddannelser for elever fra HF og gymnasier og for interesserede voksne uddannelsessøgende.

- Øge oplysningen til studievejledningen på de gymnasiale uddannelser om professionshøjskolernes uddannelser.
- Etablere et samarbejde mellem studievalgscentrene og arbejdspladser om mulighed for kortere praktik på en arbejdsplads og mulighed for institutions- og virksomhedsbesøg inden valg af uddannelse.
- Gøre opmærksom på muligheden for afklarende samtale med f.eks. en vejleder eller en underviser på en professionshøjskole eller andre relevante personer, med henblik på at afklare studievalg.

En gruppe af unge vælger velfærdsuddannelserne som deres 2. uddannelsesvalg - det er ofte efter at have afbrudt en anden uddannelse, f.eks. på et universitet. Derfor er der brug for, at der laves aftaler, der letter overgangen til en professionsbacheloruddannelse fra andre uddannelser, så den uddannelsessøgende får mest mulig merit med sig.

Der er også en stor gruppe voksne med erhvervs erfaring, der søger ind på velfærdsuddannelserne. Men flere voksne kunne motiveres til en velfærdsuddannelse, hvis der skabes særlige muligheder for voksne, f.eks. at uddannelsesstederne i højere grad gør brug af merit og realkompetencevurdering. Desuden skal der oplyses om de eksisterende merituddannelser.

En særlig målrettet indsats gælder voksne, der ønsker en velfærdsuddannelse, men som ikke har det adgangsgivende uddannelsesniveau. F.eks. kan der etableres samarbejde mellem de H -enkeltfagshold, der er rettet mod at give voksne tilstrækkeligt adgangsgivende eksaminer til optagelse på en velfærdsuddannelse.

## Anbefaling

**Der skal etableres nemme overgange mellem forskellige uddannelser og ekstra fokus på merit og realkompetencevurdering for studerende med erhvervs erfaring/afbrudte uddannelsesforløb.**

Det foreslås at:

- Øge anvendelsen af merit for personer med erhvervs erfaring og for studerende, der ønsker et uddannelseskift.
- Etablere flere indgangsveje til uddannelserne, herunder øget brug af realkompetencevurderingen, særligt for studerende med erhvervs erfaring.
- Etablere klare overgange fra forkurser og HF-enkeltfagspakker til professionshøjskoler ved f.eks. at optage hele hold i samme klasse på en professionshøjskole.

## BEDRE OG MERE PRAKSISNÆRE UDDANNELSER

### Indsatsområde II

Der er behov for initiativer, der kan gøre uddannelserne mere attraktive - både i forhold til søgning og øget gennemførelse.

De videregående velfærdsuddannelsers særlige profil er kombinationen af teori og praktik. Samspillet anvendes som grundlag for refleksion og løsning af praktiske problemstillinger. Manglende sammenhæng mellem uddannelsens teoretiske og praktiske del kan ofte være årsag til frafald.

Der er behov for at skabe bedre rammer for, at sammenhængen mellem teori og praktik indgår som en integreret del af uddannelserne.

De studerende udtrykker generel tilfredshed med praktikken i uddannelsen, men efterlyser bedre samspil mellem teori og praktik, jf. AKF-rapporten (2008)\*. Derfor skal der sættes ind på flere områder.

Værdien af læring gennem praksis skal højnes. Det betyder, at der skal fokus på undervisningsmetoder, didaktik m.v., der styrker inddragelse af praksisnære problemstillinger og samtidig giver sammenhæng til relevant teori. Virkelighedsnære cases bør inddrages oftere i undervisningen og praksis skal ind i teoriundervisningen gennem øget brug af 'simuleret praksis' - det såkaldte 3. læringsrum.

Generelt er der brug for at styrke samspillet mellem teori og praksis - her kan resultaterne fra forskningsprogrammet om bedre sammenhæng mellem teori og praksis under det Strategiske Forskningsråds program inddrages, når der foreligger.

Der er brug for at understøtte undervisernes muligheder for at inddrage aktuelle og praksisrelevante problemstillinger i undervisningen. Det kan fremmes ved at skabe bedre mulighed for, at underviserne kan komme tæt på uddannelsens praksisfelt, f.eks. gennem brug af kombinationsstillinger, deltagelse i udviklingsprojekter o.s.v. Hvordan det bedst kan ske, varierer fra område til område, og derfor må det aftales og tilrettelægges konkret på de enkelte uddannelses- og beskæftigelsesområder.

En stærk relation mellem uddannelsernes teoretiske og praktiske indhold fremmes, når triangleren mellem den studerende, praktikvejlederen og underviseren fungerer. Et velfungerende samarbejde understøtter, at praktikforløbet tilrettelægges, så det følger de opstillede mål, og at forløbet evalueres og erfaringer og viden fra praksis bringes med tilbage til undervisningen.

Der er også brug for, at der organisatorisk sættes fokus på den opgave, det er at sikre sammenhæng mellem uddannelse og praktik. Det vil gøre samarbejdet mellem praktiksted og uddannelsessted synligt og det kan medvirke til, at opgaven prioriteres ledelsesmæssigt. Hovedopgaven for det organisatoriske samarbejde er at bringe de praktik- og uddannelsesansvarlige sammen om løbende at evaluere og udvikle sammenhængen mellem uddannelse og praktik. Et styrket samspil mellem teori og praksis forudsætter en professionalisering af alle ansvarlige led, herunder kompetente vejledere på såvel uddannelsessted som på praktiksteder.

\*AKF Rapport 2008: Studerendes vurdering af deres professionsbacheloruddannelser.

Som et eksempel på konkrete konsekvenser af et organisatorisk samarbejde om en styrket relation mellem teori og praksis kan nævnes etablering af studieunits, i betydningen en samling af praktikpladser på relativt få, men større praktikinstitutioner / enheder, med mulighed for at skabe bedre studiemiljø i praktikken og samtidig lette adgangen til vejledere.

## Anbefaling

### Samspelet mellem teori og praktik i uddannelserne styrkes.

Det foreslås, at:

- Etablere forsøg med at forlægge teoriundervisning under praktikken til praksis
- Udvikle undervisningsmetoder, didaktik m.v., der styrker samspelet mellem teori- og praktikundervisning gennem brug af f.eks. praksisøvelser gennemført som simuleret praksis.
- Undervisningen i højere grad tager afsæt i virkelighedsnære cases og professionens udfordringer (f.eks. bachelorprojekt i samarbejde med aftager).
- Understøtte praksiskendskab i undervisningen gennem f.eks. kombinationsstillinger og øget brug af eksterne undervisere/specialister.
- Styrke rammerne for praktikken gennem f.eks. etablering af studieunits, trekant-samtaler (før/under/efter), professionalisering af vejledning, tværfaglige teams m.v.
- Sikre studerende kompetent og professionel vejledning på uddannelses- og praktiksted.
- Styrke brug af eksamensformer, der inddrager det praktiske, innovative element; f.eks. kan emne for bacheloropgaven aftales mellem studerende og aftager.
- Styrke opfølgning og bearbejdning af praksiserfaringer på uddannelsesinstitutionen (tydelige mål med praktikken).

Uddannelserne skal også gøres mere attraktive gennem andre initiativer, f.eks. at fokusere på den faglige profil, det internationale aspekt og smidige uddannelsesskift.

En uddannelse kan f.eks. få en bedre og mere synlig profilering, hvis man udnytter de muligheder, som bekendtgørelsen og studieordningen giver for toning af uddannelserne. Det vil kunne imødekomme nogle unges ønske om at få personlig identitet gennem uddannelse, og det vil være én af mulighederne for løbende at tilpasse uddannelserne til ændringer i arbejdsmarkedets behov og praksis.

Det internationale aspekt er også væsentligt i velfærdsuddannelserne. Kvalitetsmæssigt skal uddannelserne ligge i den internationale top, og deres internationale aspekt skal sikres gennem faste samarbejdsaftaler med udenlandske uddannelsesinstitutioner, f.eks. med henblik på gode muligheder for udenlandske studieophold.

Studerende, der ønsker at skifte uddannelsesspor, og uddannelsessøgende, der ønsker at vende tilbage til uddannelsessystemet efter at have været ude i en periode, skal passes ind i uddannelserne med størst mulig smidighed. Mulighederne for sporskifte, altså skift fra en uddannelse til en anden, kan forbedres, f.eks. gennem styrket anvendelse af merit.

Flere undersøgelser peger på, at langt de fleste, der søger ind på velfærdsuddannelserne, lægger vægt på, at uddannelserne er fagligt målrettede og tilbyder et hovedspor, der er struktureret.

Det er vigtigt, at uddannelsesinstitutionerne har mere fokus på forskellige læringsformer tilpasset den enkelte studerende med mulighed for større undervisningsdifferentiering, så der både er tilbud til studerende med særlige behov for støtte og til særligt talentfulde studerende. For studerende, der ønsker særlige udfordringer, kunne der skabes mulighed for opgave- eller modulvalg med en særlig sværhedsgrad.

Muligheden for at få et studierelevant job under uddannelsen kan også have stor betydning for at fastholde den studerende. Det kan øge tilknytningen til professionen og overgangen til job/arbejdsmarked kan gøres mere smidig.

Helt afgørende er det dog, at der gennem hele uddannelsesforløbet sættes fokus på tiltag, der kan øge gennemførelsen, herunder ved at skabe et godt fagligt og socialt studiemiljø.

Et velfungerende studiemiljø kan bestå af mange elementer: Den løbende og direkte dialog mellem den studerende og underviseren, variation i undervisnings- og læringsformerne, tidssvarende fysiske rammer og teknologi, en grundig faglig evaluering og tilbagemelding på opgaverne. Det er nogle af de mulige elementer i en indsats for bedre fagligt studiemiljø.

Andre væsentlige elementer i et bedre studiemiljø er kontakten mellem nye og 'gamle' studerende, f.eks. gennem mentorordninger, let tilgængelig vejledning, muligheder for internationalisering og det sociale liv på uddannelsen og på uddannelsesstedet.

## Anbefaling

**Der skal arbejdes målrettet med redskaber, der mindsker frafald, herunder med indsatser for et bedre studiemiljø.**

Det foreslås at:

- Tilrettelægge uddannelserne med tilbud om mere støtte til de studerende, der har behov, f.eks. gennem 'learning support centre'.
- Gøre øget brug af holddannelse, baseret på særlige målgrupper og udvikle differentierede undervisningsformer i form af tilbud om talentpleje til studerende, f.eks. valgmoduler på højere niveau.
- Styrke dialogen mellem underviser og studerende gennem feed-back og øget tilgængelighed, også til uddannelsesinstitutionen, gennem nye 24 timers læringsrum.
- Der er pligt til hurtig indgriben, hvis en studerende vurderes at være i risiko for at falde fra og til målrettet opfølgning ved ikke-bestået eksamen.
- Uddannelsesinstitutionerne skal sætte fokus på udviklingen af godt studiemiljø.
- Styrke samarbejdet med foreninger og lokalsamfund som led i udviklingen af godt studiemiljø.
- Bruge ældre studerende som undervisningsassistenter i instruktørordninger og i mentorordning.
- Tilbyde bedre, målrettede tilbud om studieteknik og supplerende danskundervisning for to-sprogede.
- Skabe bedre mulighed for fleksible studieforløb gennem f.eks. øget brug af e-læringsbaserede undervisningsforløb.
- Undersøge muligheden for, at studerende på velfærdsuddannelserne i højere grad får adgang til studierelevante jobs.

## HØJ KVALITET I UDDANNELSERNE GENNEM EN MÅLRETTET UDVIKLINGSINDSATS

### Indsatsområde III

Indsatsen for at tiltrække og fastholde studerende i velfærdsuddannelserne drejer sig ikke bare om, hvordan man underviser. Det drejer sig også om uddannelsernes faglige indhold. Der er brug for at udvikle kvaliteten i de videregående velfærdsuddannelser, også for at gøre dem attraktive hos potentielle studerende og aftagere, så de matcher arbejdsmarkedets behov.

Udvikling af kvalitet er en løbende udfordring. Derfor skal der sættes fokus på initiativer, der fremmer uddannelsernes muligheder for at udvikle det faglige indhold og dermed kvaliteten på grundlag af fagets nyeste viden. Det forudsætter, at nyeste viden er tilgængelig for uddannelserne.

Professionshøjskolernes uddannelser skal være udviklingsbaserede. Det indebærer, at uddannelserne skal bygge på forsøgs- og udviklingsarbejder, der gennemføres i et samarbejde mellem uddannelsesinstitutionen, aftagere, forskningsinstitutioner og andre aktører.

Professionshøjskolerne kan løfte opgaven, hvis der er mulighed for anerkendt formidling, samspil med forskning og dialog og partnerskaber med praksis.

En målrettet udvikling af den viden, der ligger til grund for uddannelserne, er vigtig, fordi viden og teknologi på de enkelte velfærdsområder hele tiden fornys og det med stadig stigende hastighed.

Inden for alle områder stilles der nye krav til professionsudøverne og der lægges i stigende grad vægt på, at den enkelte kan inddrage, anvende og selv bidrage til ny viden og nye løsninger. Høj kvalitet i velfærdsuddannelserne er derfor også ensbetydende med, at deres indhold og metode løbende ajourføres og nyudvikles. Ellers kan uddannelserne ikke imødekomme kravene på professionernes beskæftigelsesområder.

Professionshøjskolerne har som udbydere og udviklere af uddannelserne en helt central rolle i at sikre, at den nyeste viden inddrages i uddannelserne. Det kan være viden, som er udviklet i aftagernes videncentre, f.eks. på sygehuse eller i kommunale institutioner, det kan være viden fra relevante forskningsmiljøer og det kan være viden fra professionshøjskolernes udviklingsprojekter.

Der er allerede taget skridt til at løfte udfordringen gennem oprettelse af professionshøjskolernes videncentre. I perioden 2004-2008 er der gjort en række erfaringer, som peger på, at centrene er kommet godt fra start, men at der er behov for en langt større satsning, hvis opgaven skal løftes fremover, jf. EVA's evaluering af videncentrene fra januar 2009.

En prioritering af videnudviklingsopgaven inden for velfærdsuddannelserne bør bl.a. indebære en betydelig forbedring af professionshøjskolernes økonomiske muligheder for at igangsætte udviklingsprojekter i samarbejde med praksis, f.eks. en kommune, der har besluttet at udvikle folkeskolerne, og for at indgå som partnere i udviklings- og forskningsprojekter i samspil med arbejdsmarkedet. Der skal også skabes stærkere incitament for underviserne til at indgå i udviklingsarbejder. De studerendes bachelorprojekter skal i højere grad indgå som led i udviklingsarbejdet, og peer-review af pensumlister kan ske i samarbejde mellem uddannelsesinstitution og praksis.

## Anbefaling

### **Professionshøjskolernes videncenterfunktion og udviklingsbasering op-prioriteres, så omsætning af den nyeste viden fra forskning og praksis til uddannelserne reelt bliver mulig.**

Det forslås at:

- Styrke samarbejdet om udviklingsviden gennem partnerskabsaftaler.
- Styrke samarbejdet med universiteter og andre forskningsmiljøer om udviklingsviden og forskningsviden.
- Sikre en klar arbejds- og rolledeling mellem videnmiljøer på professionshøjskoler og videnmiljøer i kommuner og på hospitaler for at udnytte aktørernes kompetencer og viden bedst muligt.
- Styrke samarbejde på landsplan mellem videnmiljøer inden for og på tværs af sektorer.
- Opstille klare mål for, hvordan udviklingsbasering bidrager til uddannelserne.
- Understøtte uddannelsernes udviklingsbasering og samspil med forskning med en basisbevilling til professionshøjskoler og en langsigtet strategi for videnudvikling.
- Skabe bedre muligheder for, at undervisere på professionshøjskoler kan indgå i udviklings- og forskningsprojekter.
- Etablere en national webportal for forslag til bachelorprojekter, og dermed give aftagerne mulighed for at efterspørge løsning af konkrete problemstillinger.
- Anvendelsen af kombinationsstillinger fremmes, hvor det er relevant.
- Der etableres systematiske peer reviews af pensumlister i fællesskab mellem undervisere og praktikere.

Den viden, som udvikles i den professionelle praksis gennem udviklingsprojekter eller i samspillet mellem udvikling og forskning, er en form for viden, som kan stille særlige krav til kvalitetssikring og formidling, for at den kan anvendes bedre. Den særlige udfordring varierer fra område til område. Inden for nogle faglige områder er der størst behov for at udvikle ny viden, mens det på andre områder især er indsamling af ny viden, der er i fokus. I alle tilfælde skal det dog sikres, at den nyeste viden omsættes i uddannelserne.

Når denne form for viden endnu ikke har opnået tilstrækkelig anerkendelse, kan det skyldes, at der mangler relevante metoder til kvalitetssikring. Kvalitetssikring og evidensbaseret viden er ikke særligt udviklet endnu.

Det kan også skyldes, at denne form for viden ikke formidles på national basis. Der er brug for en formidling, der kan gøre udviklingsbaseret viden synlig og let tilgængelig for uddannelser, professioner og de mange andre interessenter.

## Anbefaling

### Udviklingsbaseret viden skal have en national og anerkendt formidling.

Det forslås at:

- Synliggøre og kvalificere udviklingsbaseret viden som metode og videnform ved at stille kvalitative krav til anvendelsen af betegnelsen 'udviklingsbaseret viden'.
- Udvikle og anvende hensigtsmæssige metoder til kvalitetssikring af udviklingsbaseret viden og derved fremme anerkendelse og udbredelse af denne form for viden.
- Etablere en national formidling af anerkendte og kvalitetssikrede artikler om udviklingsviden.

Den nyeste viden skal omsættes i grunduddannelserne, men også i efter- og videreuddannelser, der er knyttet til uddannelsesområdet som f.eks. korte kurser, diplom- og masteruddannelser. Behovet for omsætning af ny viden bør afklares i dialog mellem uddannelsesinstitutionen, professioner, aftagere og faglige organisationer.

Inden for sundhedsområdet er f.eks. sygehuse meget væsentlige videncentre på specialiserede områder. Tilsvarende gælder inden for det kommunale område, for viden oparbejdet gennem f.eks. PPR (Pædagogisk Psykologisk Rådgivning). Det er vigtigt at sikre både samarbejde og arbejdsdeling mellem parterne (sygehuset, kommuners videnmiljøer og professionshøjskolen), når det drejer sig om formidling af ny viden.

## Anbefaling

### Formidling af ny viden sker gennem grund-, efter- og videreuddannelserne, som får høj prioritet og foregår i samarbejde og dialog mellem de forskellige aktører og interessenter på området.

Det forslås at:

- Studerende på diplomuddannelserne betragtes som videnressourcer og aktive deltagere i udvikling af ny viden.
- Undervisere på grund-, efter- og videreuddannelser deltager i udviklingsprojekter med praksis.
- Anvende eksterne lektorer fra praksis og forskningsmiljøer.
- Anvende undervisere, som er ansat i kombinationsstillinger.
- Fremme dialog mellem alle relevante parter om behovet for formidling af ny viden.

## ADRESSER

### **Danske Regioner**

Dampfærgevej 22  
2100 København Ø  
T 35 29 81 00  
F 35 29 83 00  
E danske@regioner.dk  
www.regioner.dk

### **FTF**

Niels Hemmingsens Gade 12  
Postboks 1169  
1010 København K  
T 33 36 88 00  
E ftf@ftf.dk  
FTF: www.ftf.dk

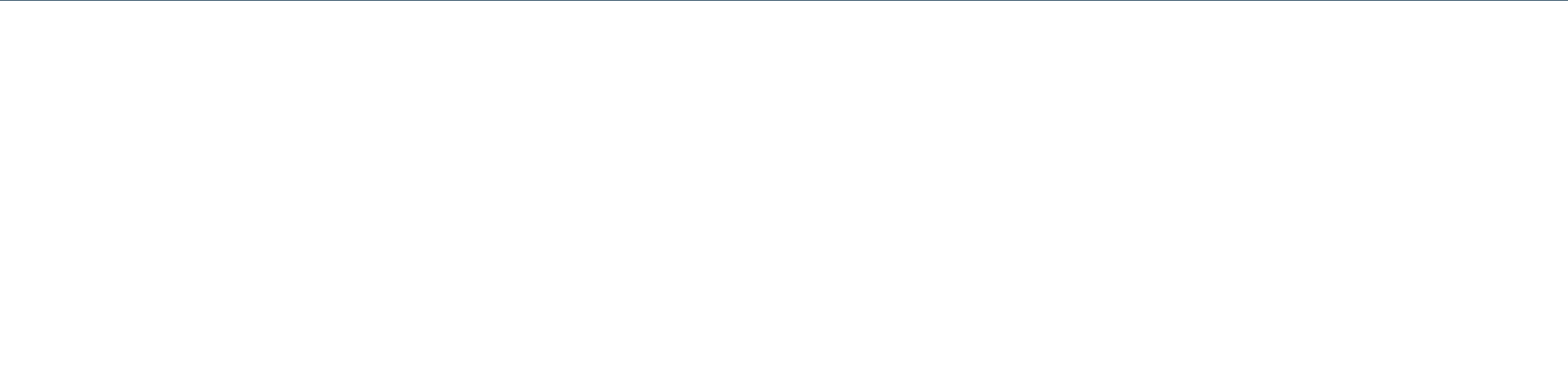
### **KL**

Weidekampsgade 10  
Postboks 3370  
2300 København S  
T 33 70 33 70  
E email kl@kl.dk  
www.kl.dk

### **Professionshøjskolernes**

#### **Rektorkollegium**

Ny Vestergade 17, st.tv.  
1471 København K  
T 33 38 22 00  
F 33 38 22 09  
E uc-dk@uc-dk.dk  
www.uc-dk.dk



Danske Regioner, april 2009  
Design: Etcetera Design  
Tryk: Danske Regioner  
ISBN trykt udgave: 978-87-7723-611-2  
ISBN elektronisk udgave: 978-87-7723-612-9