

Temamøde 1:

Øget rekruttering til uddannelserne

8. januar 2009 i Danske Regioner, Dampfærgevej 22, 2100 København Ø.

BAGGRUNDSPAPIR

Udvikling i optag og antal ansøgere på de mellemlange videregående uddannelser

I forhold til de andre uddannelsesområder er det tydeligt, at de mellemlange uddannelser taber terræn. Hvis man kigger på følgende ni uddannelser, Radiograf, Bioanalytiker, Jordemoder, Sygeplejerske, Socialrådgiver, Ergo- og Fysioterapeut, Folkesolelærer og Pædagog tiltrak disse ifølge KOT i 1999 33,3 pct. af både alle ansøgere til og alle optagne (ekskl. Stand by) på de videregående uddannelser. I 2008 er tallene faldet til henholdsvis 23,3 pct. og 26,4 pct. At faldet i antal ansøgere ikke slår fuldt ud igennem på antallet af optagne skyldes, at de fleste af uddannelserne er dimensioneret, dvs. det er et maksimum på antallet af optagne. Således måtte de mellemlange pædagogiske uddannelser i 1999 afvise 2457 ansøgere men kun 379 i 2008. Faldene skal dog ses i sammenhæng med udviklingen i demografien. I perioden 1999-2008 falder antallet af 20-30-årige med ca. 14 pct.

Nedenfor gennemgås udvikling i de enkelte uddannelser. Antallet af optagne og 1. prioritetsansøgere er hentet fra KOT, hvorimod de demografiske data er fra Danmarks Statistiks Statistikbanken.dk. Sidstnævnte dækker således kun frem til og med 2006 (for definition af befolkningskategorier se note s. 3). Hvis befolkningsgrupperne i optaget skulle afspejle den gældende for hele befolkningen, skulle der optages 10-11 pct. indvandrere, 1,5-2 pct. af deres efterkommere og 87-88 pct. personer med dansk oprindelse. Variationen skyldes forskellene i alderssammensætning på de enkelte uddannelser.

Radiograf.

Optaget på radiografuddannelsen er eksploderet de sidste 10 år. I 1999 blev der kun optaget 79 personer mod 141 i 2008. Optaget i 2008 er gået lidt tilbage fra 178 i 2007. Antallet af ansøgere har været stigende frem til en top på 208 i 2006, hvorefter det er faldet til 157 i 2008.

To tredjedele af de optagne er i dag kvinder, og der er en meget høj andel af indvandrere og deres efterkommer, idet de udgør ca. 20 pct. af de optagne. En andel, der har ligget ret stabilt i perioden 1999-2006.

Bioanalytiker.

Antallet af ansøgere og optagne til bioanalytikeruddannelsen har fluktueret stærkt i perioden 1999-2008 uden nogen klar tendens. Efter at have været højt i 2004-6 er optaget nu nede på niveau med perioden 1999-2003. Typisk er der kun ca. 10 pct. af ansøgerne, der ikke bliver optaget.

Andelen af optagne mænd i 2006 er ca. 19 pct., men andelen er stigende. Uddannelsen har en stærk appel hos indvandrere og deres efterkommere. I 2006 var ca. to tredjedele af de optagne af dansk oprindelse, og andelen er vigende.

Jordemoder.

Antallet af ansøgere til jordemoderuddannelsen var meget stabilt på ca. 430 frem til 2002, hvor det faldt til 275. I 2005 steg antallet med over 50 pct. men er i 2008 faldet til lidt under 400. Antallet af optagne har været konstant stigende i perioden fra 1999 til 2008, hvor der blev optaget mere end dobbelt så mange som i 1999.

Den typiske optagne er en kvinde med dansk oprindelse. I perioden 1999 til 2006 blev der ikke optaget en eneste mand og 95 pct. af de optagne var af dansk oprindelse.

Sygeplejerske.

Fra 2001 til 2005 steg antallet af ansøgere til sygeplejerskeuddannelsen med over 40 pct. Siden da er antallet faldet med en tredjedel til det laveste i 10 år. Optaget bundede i 2002 men kun 1923, men steg derefter til næsten 3000 i 2005. Siden da er antallet af optagne faldet til det næstlaveste i 10 år..

Ligesom jordemoder er den optagne typisk en kvinde af dansk oprindelse. I perioden 1999 til 2006 2005 og 2006 var 95 pct. af de optagne kvinder og 93 pct. var af dansk oprindelse.

Socialrådgiver.

Ansøgetallet har været ret stabilt på uddannelsen med ca. 1200 til ca. 1400 om året. Dog er tallet de sidste to år faldet til under 1200. Optagelsestallet har dog været konstant stigende siden 1999, så der i dag optages en tredjedel flere end i 1999. Dette ses også tydeligt på antallet af afviste. I 1999 blev 348 afvist mod kun 91 i 2007.

Andelen af optagne mænd er faldende, således at de i 2008 kun udgjorde 13 pct. Til gengæld er andelen af indvandrere og efterkommer stigende, så de nu udgør ca. 11 pct. af de optagne.

Ergoterapeut.

Både antallet af 1. prioritetsansøgere og optagne på uddannelsen har været støt faldende siden 1999. Således var der i 2008 40 pct. færre ansøgere og 13 pct. færre optagne end i 1999. Det har betydet, at i 2008 kunne alle udbydere af uddannelsen melde om ledige pladser.

Den optagne er typisk en kvinde af dansk afstamning. Andelen af indvandrere og efterkommere er svagt stigende, men stadigvæk kun på 6 pct. samlet. Kvinder udgjorde i 2006 ca. 92 pct. af de optagne.

Fysioterapeut.

Efter kraftige fald i 1999 til 2001 har antallet af ansøgere ligget rimelig stabilt med ca. 1430 +/- 8 pct. Antallet af optagne har været støt stigende 2000 og er med 776 i 2008 en tredjedel over optaget i 2000.

Andelen af optagene mænd er uændret fra 1999 til 2006, ca. 30 pct. Andelen af indvandrere og efterkommer er stigende fra 8 pct. i 1999 til 14 pct. i 2006.

Folkeskolelærer.

Fra det rekordhøje niveau i 2002 er antallet af ansøgere til læreruddannelsen faldet med 48 pct. til 2684. Antallet af optagne er ligeledes styrt dykket siden rekorden i 2002, dog kun med 42 pct. til 2645. Hvor der i 2002 var 589 afviste 1. prioritetsansøgere var der i 2008 kun 86.

Ligesom i 1999 var to tredjedele af de optagne i 2008 kvinder. Selvom andelen af optagne af dansk oprindelse har været svagt faldende siden 1999 udgjorde de stadigvæk 94 pct. i 2006.

Pædagog.

Bortset fra en lille stigning i 2005 og 2006 har antallet af ansøgere til pædagoguddannelsen været faldende siden 1999, og er nu på ca. 40 pct. af antallet den gang. Optagelsestallene har taget den samme udvikling med et fald på ca. 50 pct. Hvor der i 1999 blev afvist 1686, var det i 2008 kun 265.

Selvom der siden 1999 er blevet optaget en større andel af mænd, så udgjorde de i 2006 kun en fjerdedel af optaget. Uddannelsen er blevet mere populær blandt indvandrere og deres efterkommere, så de i dag udgør 7,7 pct. af de optagne.

Alder

På næsten alle af de i ovennævnte uddannelser er de optagne blevet yngre. Mest markant på jordemoderuddannelsen, hvor andelen af 17-22-årige er steget fra 16 pct. i 1999 til 52 pct. i 2008. På sygeplejerskeuddannelsen er andelen af 17-22-årige steget med 1,2 procentpoint samtidig med, at andelen af 30+ er steget med 4,3 procentpoint. Bioanalytikeruddannelsen går dog imod den generelle trend. I 1999 havde uddannelsen den største andel af 17-22-årige, 63 pct., men i 2008 er andelen faldet til 54 pct. samtidig er andelen af 25+ steget fra 22 til 30 pct.

Følgende grafer og tabeller viser udviklingen i optag fra 1999 til 2008 på ni mellemlange videregående uddannelser.

Graf 1: Radiograf, bioanalytiker og jordemoder.

Graf 2: Fysioterapeut, ergoterapeut og socialrådgiver.

Graf 3: Folkeskolelærer, pædagog og sygeplejerske.

Etnicitet og kønsratio i 2006 hos optagne ifølge kategorier hos Danmarks Statistik¹:

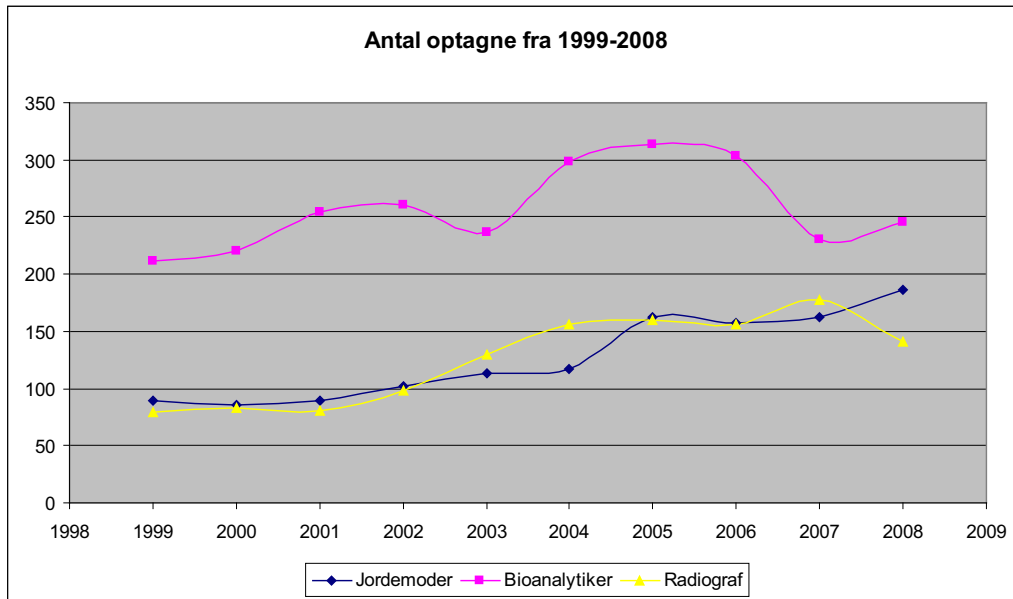
Tabel 1: Andel af efterkommere, indvandrere og personer med dansk oprindelse.

Tabel 2: Andel af mand og kvinder.

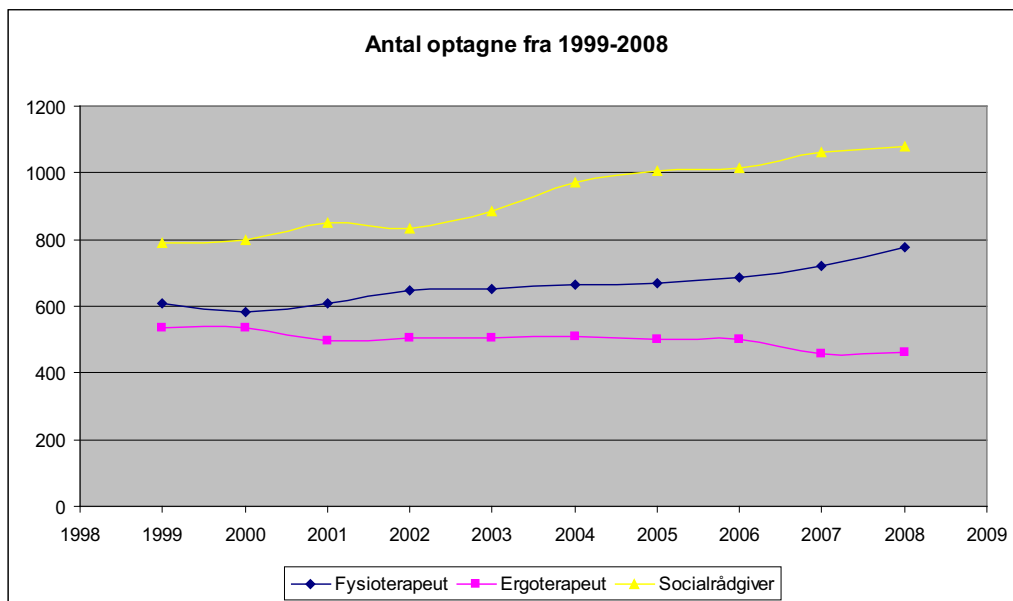
Tabel 3: Optagne i 1999 og 2008 fordelt på aldersgrupper.

¹ Indvandrere er født i udlandet. Ingen af forældrene er både danske statsborgere og født i Danmark. Hvis der ikke findes oplysninger om nogen af forældrene, og personen er født i udlandet, opfattes personen også som indvandrer.
Efterkommere er født i Danmark. Ingen af forældrene er både danske statsborgere og født i Danmark. Hvis der ikke findes oplysninger om nogen af forældrene, og personen er udenlandsk statsborger, opfattes personen også som efterkommer. Når en eller begge forældre, der er født i Danmark, opnår dansk statsborgerskab, vil deres børn ikke blive klassificeret som efterkommere. Fastholder danskfødte forældre imidlertid begge et udenlandsk statsborgerskab, vil deres børn blive klassificeret som efterkommere.
Personer med dansk oprindelse er personer - uanset fødested - der har mindst én forælder, der både er dansk statsborger og født i Danmark.

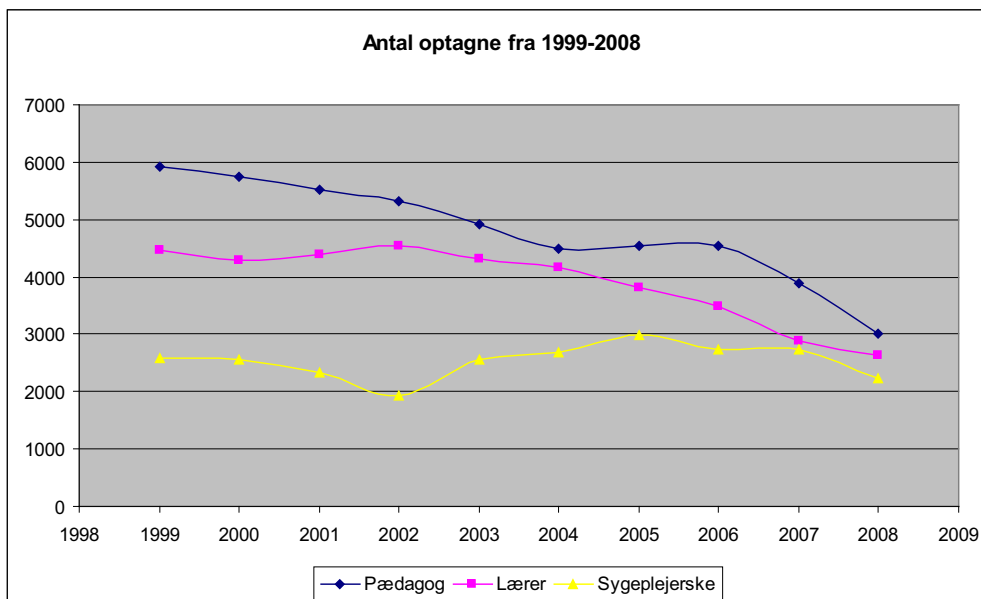
Graf 1:



Graf 2



Graf 3:



Tabel 1:

2006	Efterkommere	Indvandrere	Personer med dansk oprindelse
Pædagog	1,37%	6,30%	92,33%
Folkeskolelærer	2,60%	3,82%	93,58%
Socialrådgiver	2,36%	8,38%	89,26%
Bioanalytiker	8,29%	25,81%	65,90%
Sygeplejerske	1,08%	5,90%	93,02%
Radiograf	4,40%	13,84%	81,76%
Ergoterapeut	1,44%	4,85%	93,72%
Fysioterapeut	0,87%	13,23%	85,90%
Jordemoder	1,39%	2,78%	95,83%
I alt	1,78%	6,39%	91,83%

Tabel 2:

	Kvinder	Mænd
Pædagog	76%	24%
Folkeskolelærer	66%	34%
Socialrådgiver	87%	13%
Bioanalytiker	81%	19%
Sygeplejerske	95%	5%
Radiograf	69%	31%
Ergoterapeut	92%	8%
Fysioterapeut	70%	30%
Jordemoder	100%	0%
I alt	79%	21%

Tabel 3:

Aldersgruppe	1999			2008			Forskel		
	17-22	23+	25+	17-22	23+	25+	17-22	23+	25+
Radiograf	38,0%	62,0%	50,6%	48,9%	51,1%	40,4%	11,0%	-11,0%	-10,2%
Bioanalytiker	63,2%	36,8%	21,7%	54,5%	45,5%	30,1%	-8,7%	8,7%	8,4%
Jordemoder	15,6%	84,4%	56,7%	51,6%	48,4%	26,3%	36,1%	-36,1%	-30,3%
Sygeplejerske	58,5%	41,5%	26,5%	59,7%	40,3%	27,9%	1,2%	-1,2%	1,4%
Socialrådgiver	23,3%	76,7%	54,5%	44,3%	55,7%	41,9%	20,9%	-20,9%	-12,6%
Ergoterapeut	38,4%	61,6%	35,4%	54,8%	45,2%	29,7%	16,4%	-16,4%	-5,7%
Fysioterapeut	37,9%	62,1%	28,4%	62,4%	37,6%	20,5%	24,4%	-24,4%	-7,9%
Lærer	42,4%	57,6%	35,0%	52,6%	47,4%	29,8%	10,2%	-10,2%	-5,1%
Pædagog	29,9%	70,1%	49,7%	49,9%	50,1%	33,1%	20,0%	-20,0%	-16,5%
Alle viderergående	53,6%	46,4%	28,3%	63,9%	36,1%	21,8%	10,2%	-10,2%	-6,5%