

## Gennemførelsesprocenter på de videregående uddannelser.

Nedenstående data om fuldførelsesprocenter er hentet fra Undervisningsministeriets hjemmeside med statistik. Fuldførelsesprocenten er andelen af de årligt påbegyndte, der fuldfører uddannelsen eller uddannelsesgruppen. For helt aktuelle år kendes de studerendes fuldførelse/afbrud endnu ikke, hvorfor fuldførelsesprocenten her er estimeret. Datakilden for tidsserien 1984-2006 er UNI-C (AKF: Professionsbacheloruddannelserne) og for tidsserien 2001-2006 INTE (Danmarks Statistik). Ved gennemgangen af de enkelte uddannelser skal der huskes, at der typisk optages meget få mænd, hvorved disses fuldførelsesprocenter meget let påvirkes af enkeltpersoner. Dette gælder særligt for uddannelserne til bioanalytiker, radiograf og ergoterapeut, hvor der i gennemsnit optages mindre end 50 mænd om året.

### Perioden 1984-2006.

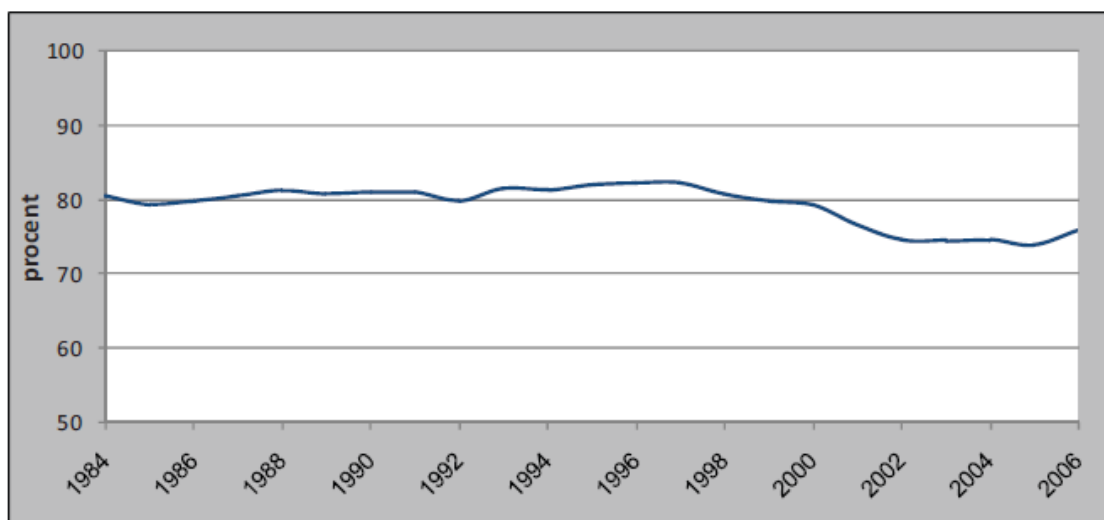
Fuldførelsesprocenten på professionsbacheloruddannelserne under ét var i perioden 1984-1998 ret stabil på 80-82 pct. Herefter sker der et fald til ca. 75 pct., dog med en lille stigning i 2006. Fordelt på de fire hovedområder bliver billedet dog mere broget. For professionsbacheloruddannelser inden for sundhedsområdet har der fra 1990 frem til 2001 været en nedgang på ca. 10 procentpoint til ca. 73 pct. hvorefter den atter stiger en smule. Inden for det samfundsfaglige hovedområde har der været en nedgang i perioden 1993-2003 fra 90 pct. til 76 pct. efterfulgt af en stigning. Efter en markant stigning op til 88 pct. i fuldførelsesprocenten inden for det pædagogiske hovedområde frem til 1993 er området faldet til under 75 pct. Uddannelserne på de tekniske professions-bacheloruddannelser har i hele perioden ligget meget lavt og er nu under 70 pct.

Graf 1: Fuldførelsesprocent på alle professionsbacheloruddannelserne.

Graf 2: Fuldførelsesprocent fordelt på hovedområder.

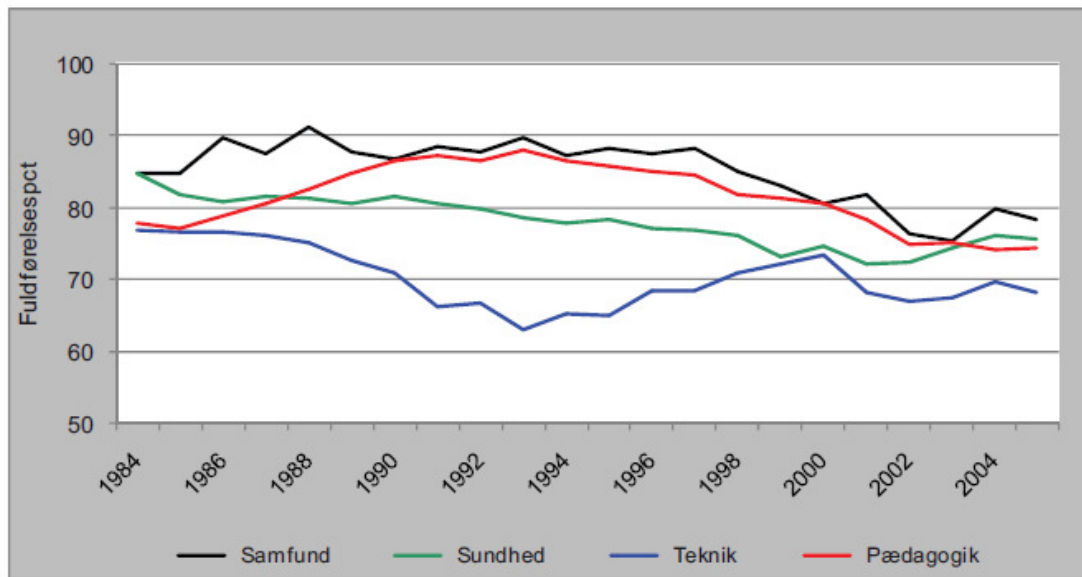
Datakilden er UNI-C (AKF: Professionsbacheloruddannelserne).

Graf 1.



Kilde: UNI-C  
(AKF: Professionsbachelorne)

Graf 2.



Kilde: UNI-C. Tal for 2006 ikke tilgængelige på undersøgelsestidspunktet.  
(AKF: Professionsbachelorne)

### Perioden 2001-2006.

Inden for alle tre uddannelsessektorer, korte videregående uddannelser (KVU), professionsbachelor og universitetsbachelor har kvinder en markant højere gennemførelsesprocent end mænd. Mest markant er dette på professionsbachelorne, hvor 10 procentpoint flere kvinder end mænd gennemfører.

Samlet har professionsbacheloruddannelserne en bedre fuldførelsesprocent i perioden 2001-2006 end de to andre områder. Til gengæld har niveauet været ret stabilt i perioden for professionsbacheloruddannelserne, hvorimod de to andre uddannelsesområder har oplevet en forbedret fuldførelsesprocent. Selvom procenten på KVU'erne har været svingende er der en klar stigende tendens for perioden på 1,3 procentpoint om året. På universitetsbachelorne har der været en stigning på 1,0 procentpoint per år fra 2003.

#### *Ergoterapeut*

Både hos mænd og kvinder er fuldførelsesprocenten ganske stabil i perioden 2001-2006. Hos kvinderne ligger den mellem 77 og 80 procent og hos mændene på mellem 67 og 69 procent (bortset fra 64 procent i 2001). Der er ingen indikationer af, at der er nogen fremadrettet tendens.

#### *Fysioterapeut*

De kvindelige fysioterapeutstuderende havde i 2003 og 2004 en lidt lavere fuldførelsesprocent, men er nu tilbage på de tidligere 84 pct. Hos de mandlige studerende sås et kraftigt fald fra 2001 til 2002, men herefter er gennemførelsesprocenten langsomt vendt tilbage til 83 pct. som i 2001. Der er derfor en meget klar positiv tendens efter 2001.

### *Sygeplejerske*

Bortset fra de kvindelig radiografstuderende har de mandlige sygeplejerskestuderende haft den laveste gennemførelsesprocent. Den bundede i 2004 med kun 49 pct., men er siden da steget til 59 pct., svarende til niveauet i 2001. De kvindelige studerende har svinget omkring 70 pct., men der er samlet set en stigende tendens i løbet af perioden.

### *Bioanalytiker*

De mandlige studerende til bioanalytiker har kraftigt øget deres gennemførelsesprocent fra 2001 til 2006. Fra 59 pct. til 86 pct. Man skal dog huske på, at der optages under 50 mænd om året, hvorved en stigning på 17 procentpoint svarer til mindre end 9 personer. De kvindelige studerende på uddannelsen har også forbedret deres gennemførelsesprocent i løbet af periode, dog noget mindre. Da den er faldet lidt de sidste to år, er bioanalytikeruddannelsen en af de få, hvor mænd i 2006 har en bedre gennemførelsesprocent end kvinder.

### *Radiograf*

Også på radiografuddannelsen har mændene en bedre gennemførelsesprocent end kvinderne, hvilket har været tilfældet fra 2003. Gennemførelsesprocenten for de kvindelige studerende er faldet fra 75 pct. i 2001 til ca. 50 pct. de sidste par år. Samtidig er mændenes gennemførelsesprocent steget fra 55 pct. til 60 pct. Den er dog faldet lidt tilbage efter en top på 70 pct. i 2003.

### *Jordemoder*

I perioden 2002-2004 havde jordemoderuddannelsen en af de bedste gennemførelsesprocenter på over 90 pct. Den er dog dykket en del i 2005. Der er desværre ikke tilgængelige data for 2006. Der er kun data for kvinder, da der ikke er optaget mænd på uddannelsen.

### *Folkeskolelærer*

Læreruddannelsen har en meget stabil gennemførelsesprocent. Hos mændene er der en lille tendens til et fald i perioden 2001-2006, men det er fra 57 pct. til 55 pct. Dette giver de mandlige lærerstuderende den laveste procent i 2005 og 2006. Hos kvinderne svinger procenten mellem 66 og 70 uden nogen tendens gennem perioden.

### *Pædagog*

For både de mandlige og kvindelige studerende gælder det, at gennemførelsesprocenten faldt i begyndelsen af perioden, for herefter atter at stige. For de kvindelige studerende faldt procenten fra 85 i 2001 til 81 i 2003, og var i 2006 på 82. For de mandlige faldt den fra 77 i 2001 til 72 i 2004 og er herefter steget til 75 i 2006.

### *Socialrådgiver*

Gennemførelsesprocenten for de kvindelige studerende på socialrådgiveruddannelsen faldt fra 82 i 2001 til 75 i 2003. Herefter er den øget hvert år for i 2006 at være på niveau med 2001. For de mandlige studerende faldt procenten fra 2001 til 2001 fra 71 til 66. Siden da er den steget kraftigt og var i 2006 på 77. Der er derfor for de mandlige studerende en kraftig stigende tendens for perioden og en noget mindre for de kvindelige studerende.

### Nedenstående grafer og tabeller:

Udviklingen i gennemførelsesprocent fra 2001 til 2006 på tre sektorer og ni mellemlange videregående uddannelser. Datakilden: INTE (Danmarks Statistik).

Graf 3: Korte videregående uddannelse (KVU), professionsbacheloruddannelser (PB) og universitetsbachelor

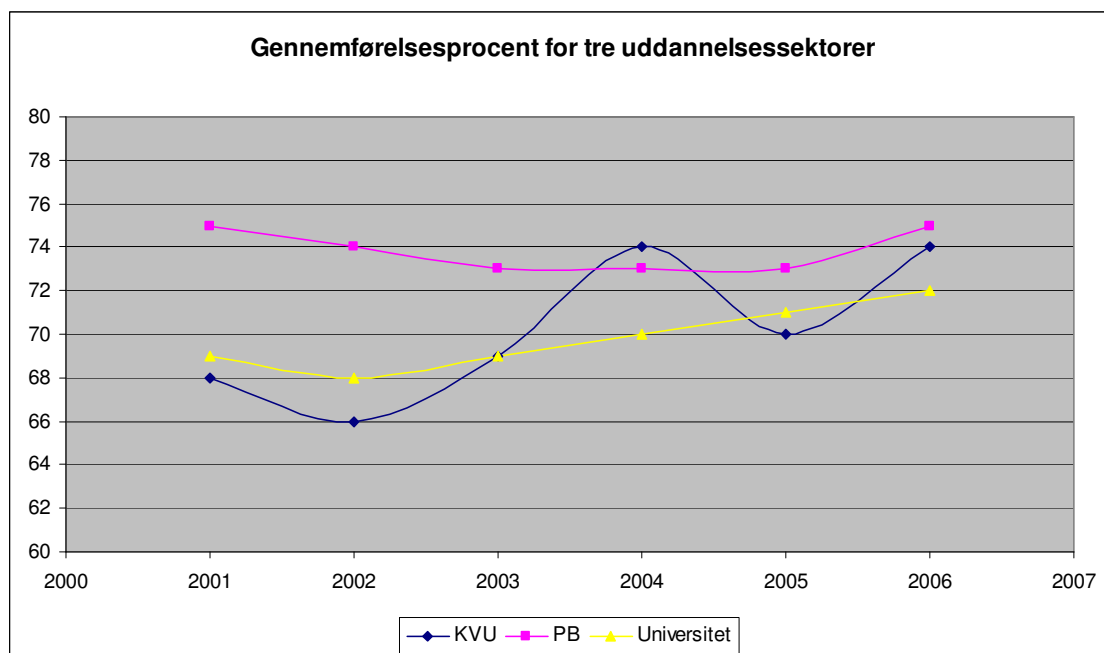
Graf 4: Fysioterapeut, ergoterapeut og sygeplejerske.

Graf 5: Radiograf, bioanalytiker og jordemoder.

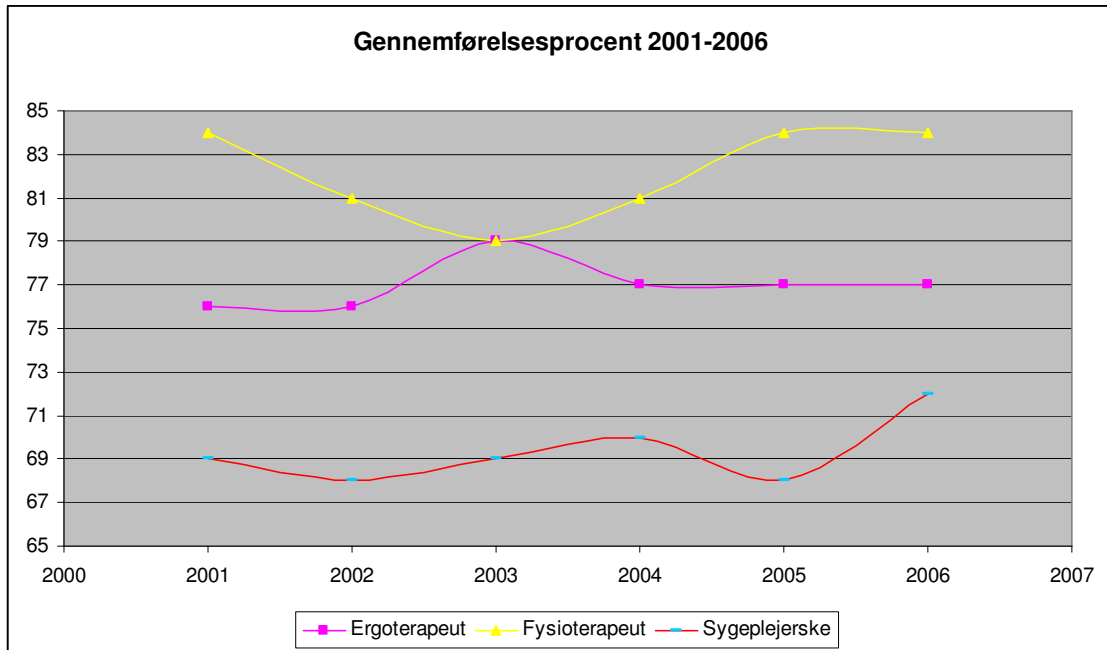
Graf 6: Folkeskolelærer, pædagog og socialrådgiver.

(NB: Skalaerne på y-akserne er forskellige)

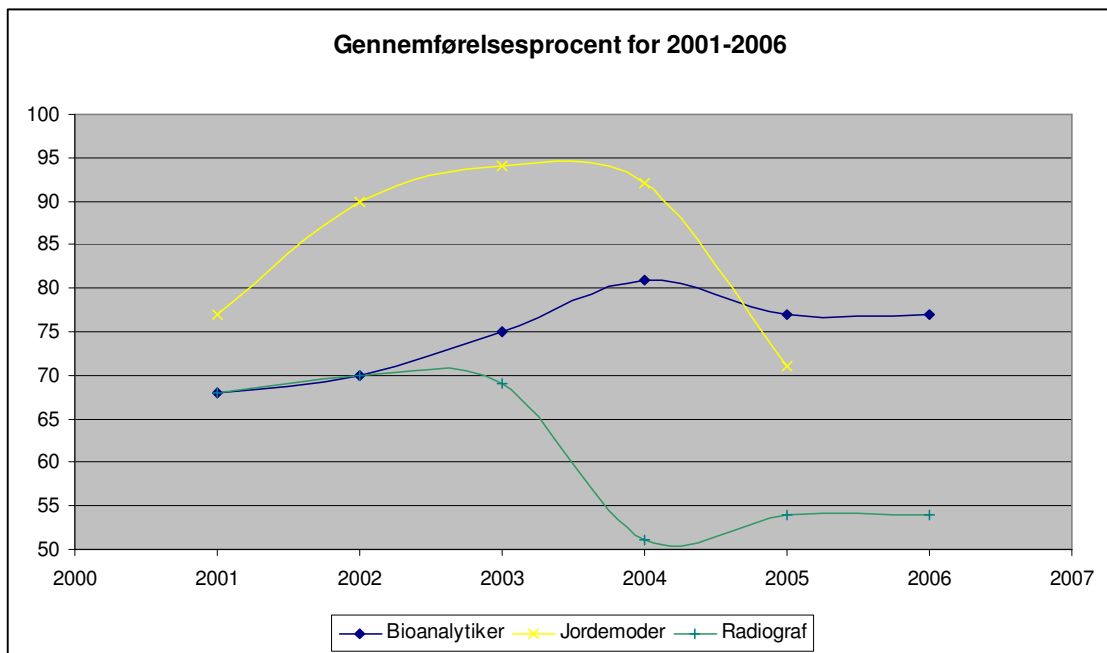
Graf 3



Graf 4



Graf 5



Graf 6

